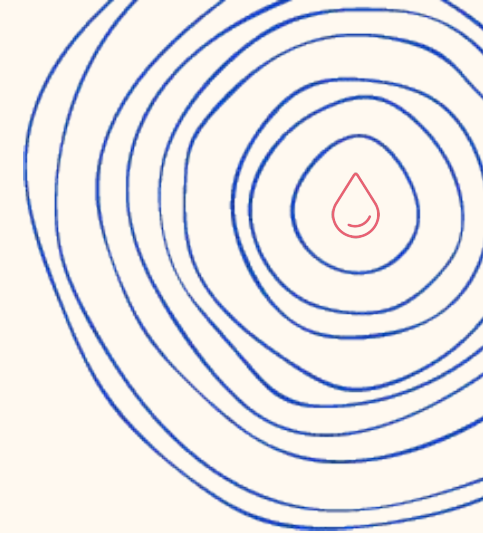




**SYNTHÈSE
RAPPORTS D'ACTIVITÉ**
**Syndicat Intercommunal
d'Alimentation en Eau de la
Région de COULONVILLERS**



SOMMAIRE



01

Contexte
Contractuel

02

Exploitation

03

Consommateurs

04

Recommandations

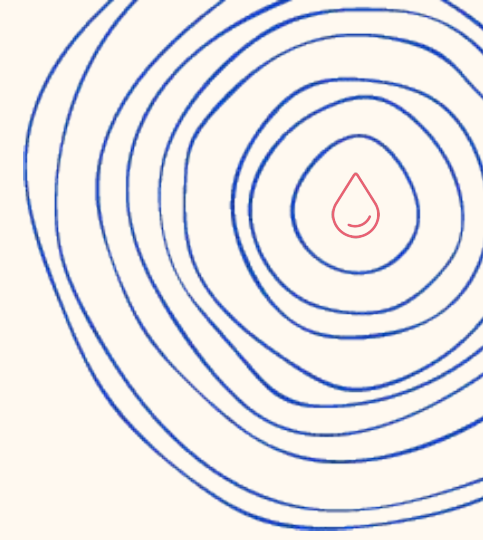
05

Economie des
contrats

1

Contexte contractuel

Contexte Contractuel



Début contrat

15/11/2013

Echéance

14/11/2025

Avenant

2



Habitants desservis

4 421



Abonnés

2 017

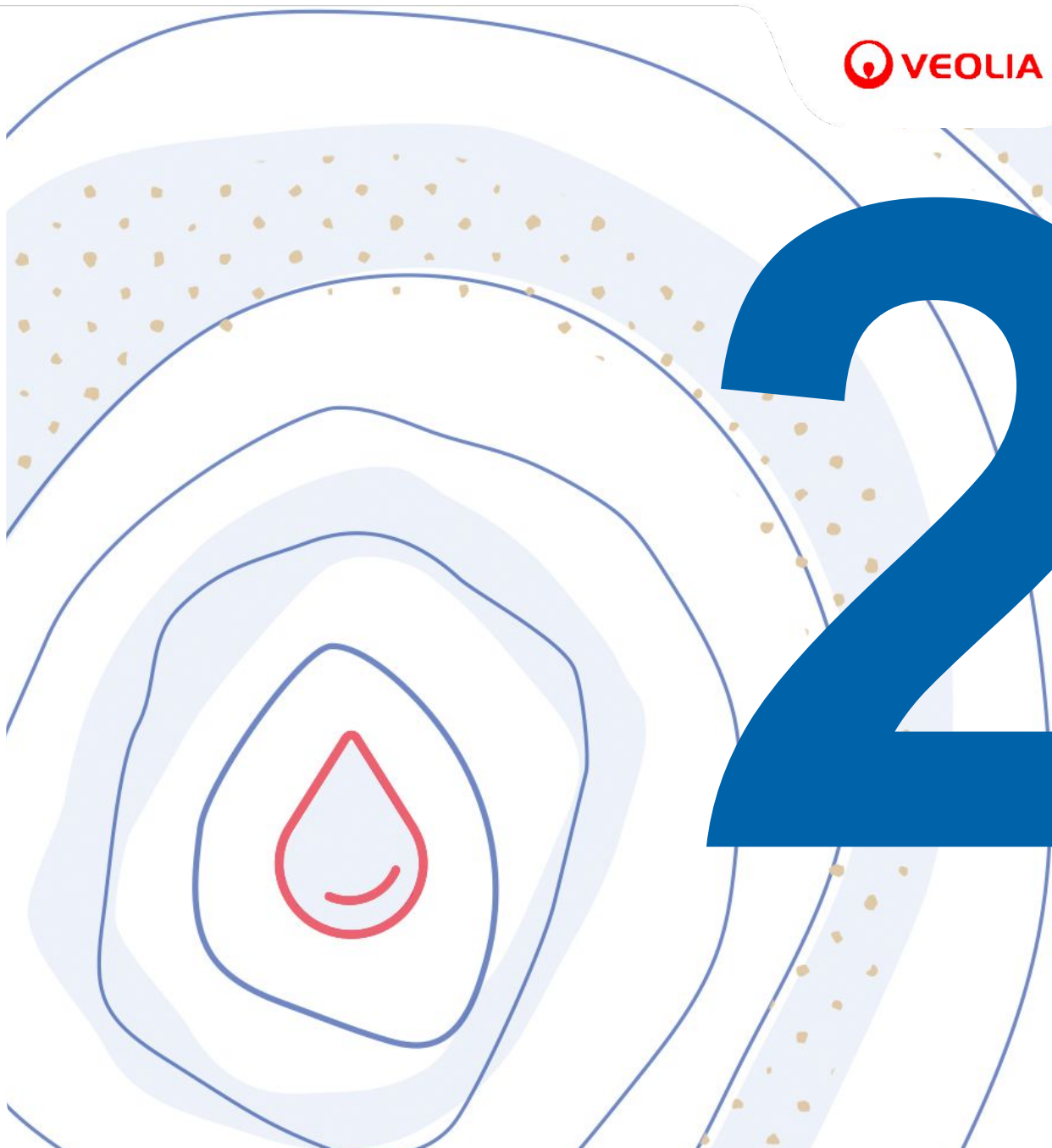


Consommation moyenne

131 l/hab/j

2

Exploitation EAU





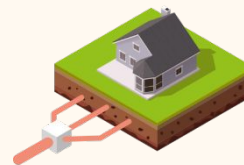
Exploitation EAU

Chiffres clés du service



1 installations de production

3 réservoirs / 1 100 m³



71 km de canalisations de distribution

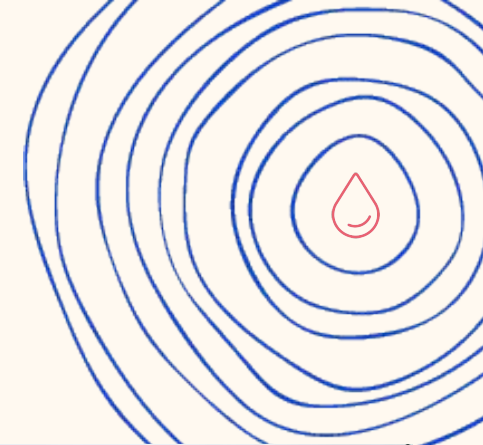
1 890 branchements



2 112 compteurs

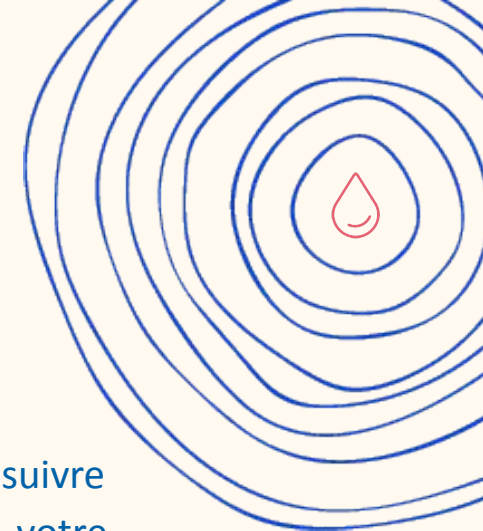
Faits marquants de l'année INSTALLATIONS

- Forage d'Oneux :
 - Réhausse des têtes de puits afin d'empêcher l'infiltration des eaux de ruissellement dans celui-ci .
 - Remplacement du poste de transformation de la station de pompage de Oneux car celui était contaminé au PCB . De plus, un sectionneur a été installé afin de permettre la mise en place d'un groupe électrogène temporaire en cas de coupure électrique importante.
 - Les mises en peinture des réservoirs de Maison-Roland et Coulouvillers ont été réalisées en juin. La tuyauterie de la station de pompage a été repeinte en août.



Faits marquants de l'année

INSTALLATIONS



- **Hypervision :**
 - Veolia vous propose depuis octobre l'accès à l'application : HYPERVISION, ce nouvel espace permet de suivre l'actualité de votre contrat, d'échanger des documents et accéder aux outils informatiques mis à votre disposition par Veolia.

Fil d'actualité Veolia



hv360.portail collectivites

23 août 2021 dans Fil d'actualité SIAEP de COULONVILLERS



Bienvenue

Bienvenue dans votre nouvel espace d'échange avec Veolia Eau France. Vous pouvez ici suivre l'actualité de vos contrats, échanger des documents et accéder aux outils informatiques mis à votre disposition par Veolia.

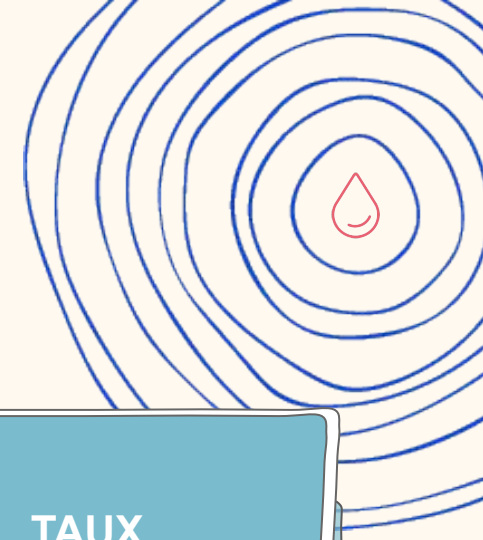
Vos contacts sont à votre disposition pour toute information.

 [Voir la traduction](#)

 0 J'AIME  0 COMMENTAIRE  PARTAGER

Exploitation EAU

Indicateurs clés



RENDEMENT DE RÉSEAUX

Rendement du réseau de distribution

74,3 %

72,9% en 2020

Objectif Grenelle 2
66,95%

ILP

Indice Linéaire de Perte (ILP)

3,38 m³/j/km

3,52 m²/j/km en 2020

ICGPR

Indice de connaissance et de gestion patrimoniale des réseaux d'eau potable sur une échelle de 0 à 120

95

95 en 2020

TAUX d'INTERRUPTION

Taux d'interruption de service Non programmé (pour 1000 abonnés)

3,47

3,47 en 2020

Exploitation EAU

Qualité de l'eau



Analyses microbiologiques*

100,0%

100,0% en 2020

Analyses physicochimiques*

16,7%

100,0% en 2020

Paramètre	Mini	Maxi	Nb d'analyses	Unité	Valeur du seuil
Calcium	123	124	2	mg/l	Sans objet
Chlorures	18,70	20,10	2	mg/l	250
Fluorures	114	114	1	µg/l	1500
Magnésium	3,20	3,20	2	mg/l	Sans objet
Nitrates	29,20	30,20	2	mg/l	50
Pesticides totaux	0,30	0,42	5	µg/l	0,5
Potassium	1,30	1,30	2	mg/l	Sans objet
Sodium	8,90	9,10	2	mg/l	200
Sulfates	6,70	7,10	2	mg/l	250
Titre Hydrotimétrique	31,60	31,60	2	°F	Sans objet



Exploitation Eau

Gestion du Patrimoine



Longueur de
Canalisations renouvelées

2 235 m

Nombre de
Branchements renouvelés

9

Nombre de
Compteurs remplacés

123

Taux moyen de
renouvellement des
réseaux :

1,30 %

Exploitation EAU

Fuites

SUR
CANALISATIONS

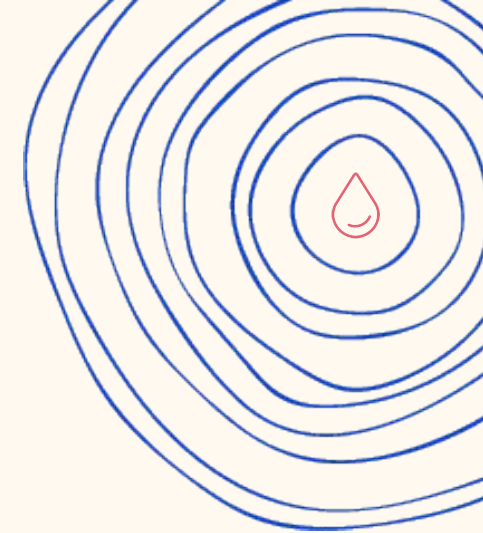
9

SUR
BRANCHEMENTS

29

LINEAIRE SOUMIS
A LA RECHERCHE
DE FUITE

29 792 m





3

Consommateurs

CONSOMMATEURS

Facture 120 m³

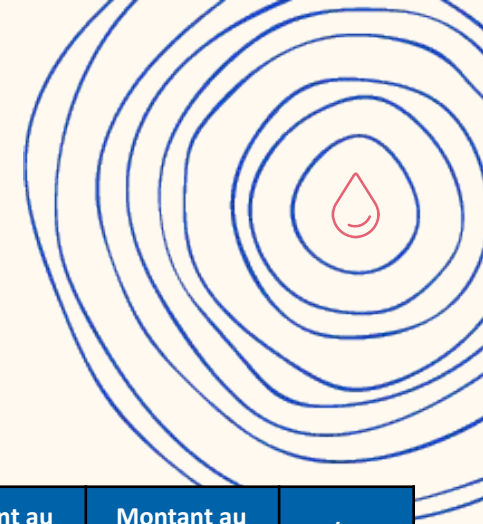


Prix de l'eau

(pour une consommation annuelle de 120m³)

2,23 €/m³

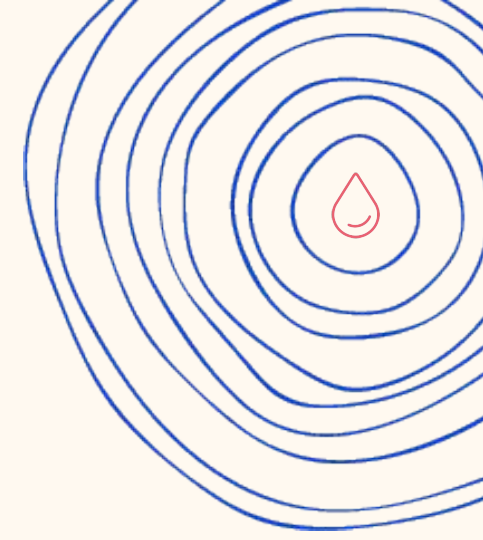
2,18 €/m³ en 2020



COULONVILLERS Prix du service de l'eau potable	m ³	Prix au 01/01/2022	Montant au 01/01/2021	Montant au 01/01/2022	N/N-1
Part délégataire			140,34	146,24	4,20%
Abonnement			30,74	32,04	4,23%
Consommation	120	0,9517	109,60	114,20	4,20%
Part syndicale			56,24	56,24	0,00%
Abonnement			8,24	8,24	0,00%
Consommation	120	0,4000	48,00	48,00	0,00%
Préservation des ressources en eau (agence de l'eau)	120	0,0780	9,36	9,36	0,00%
Organismes publics			42,00	42,00	0,00%
Lutte contre la pollution (agence de l'eau)	120	0,3500	42,00	42,00	0,00%
Total € HT			247,94	253,84	2,38%
TVA			13,64	13,96	2,35%
Total TTC			261,58	267,80	2,38%
Prix TTC du service au m3 pour 120 m3			2,18	2,23	2,29%

CONSOMMATEURS

Taux d'impayés



Taux d'impayés

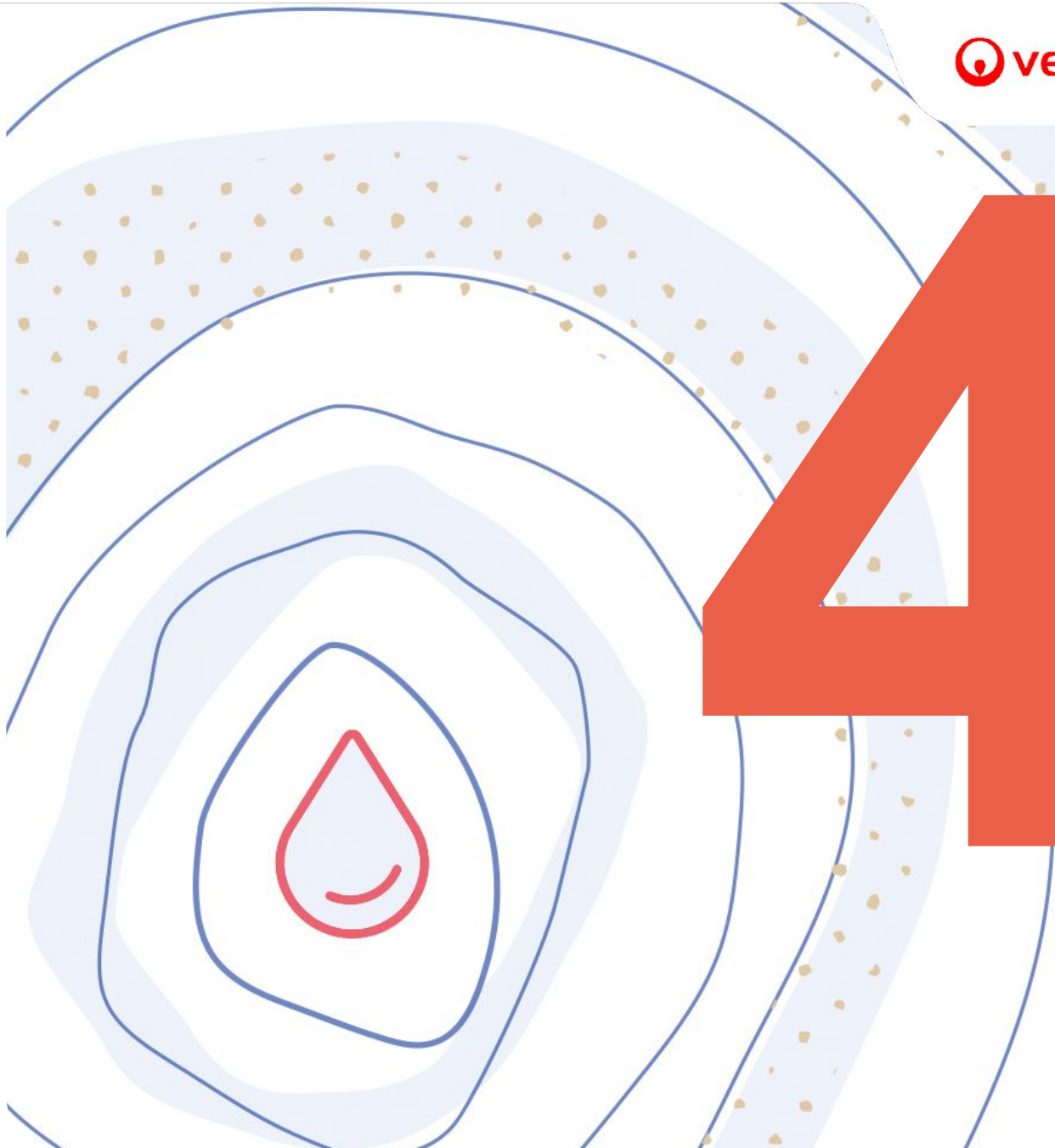
1,90%

1,78% en 2020

	2017	2018	2019	2020	2021
Taux d'impayés	1,54 %	0,83 %	1,15 %	1,78 %	1,90 %
Montant des impayés au 31/12/N en € TTC (sur factures N-1)	7 626	4 034	6 109	8 753	9 885
Montant facturé N - 1 en € TTC	493 611	486 046	530 913	492 865	521 614



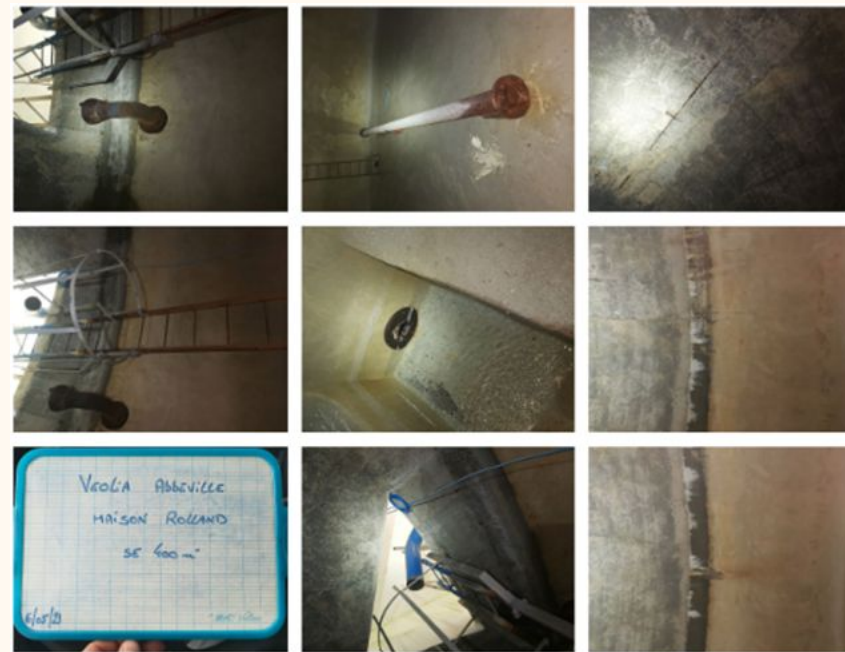
Recommendations



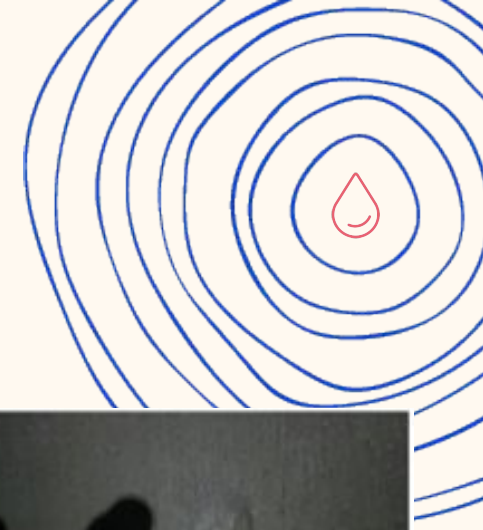
Préconisations et proposition d'amélioration

- **Réservoir de Coulouvillers et de Maison Roland**

- Lors du nettoyage des réservoirs , il a été constaté des traces d'infiltrations au niveau des parois , des fissures et décollements au niveau du sol ainsi que d'importantes corrosions sur l'hydraulique.
- Un diagnostic génie civil sur ces ouvrages est nécessaire, Veolia se tient à votre disposition pour vous accompagner dans cette démarche.

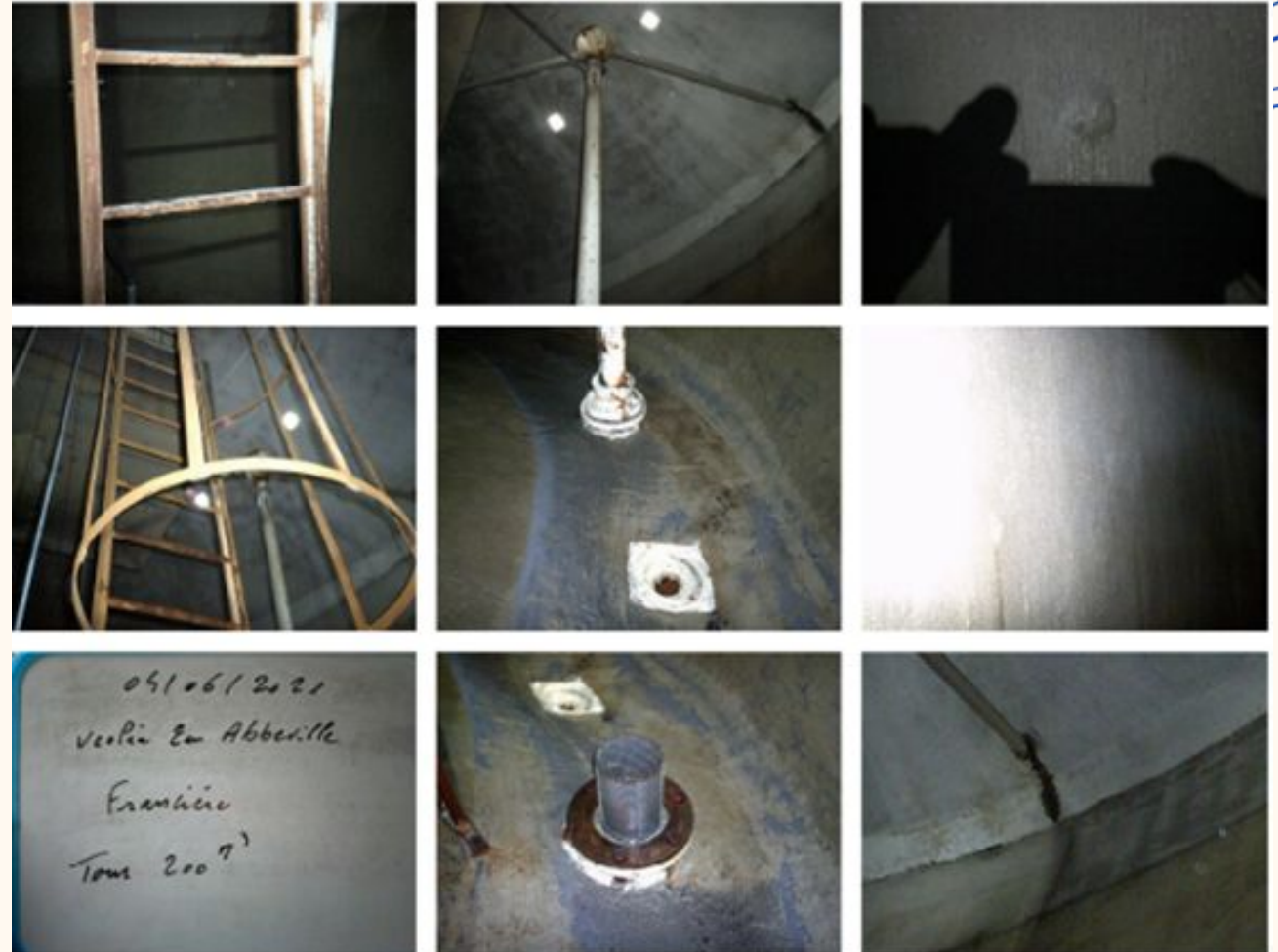


Préconisations et proposition d'amélioration

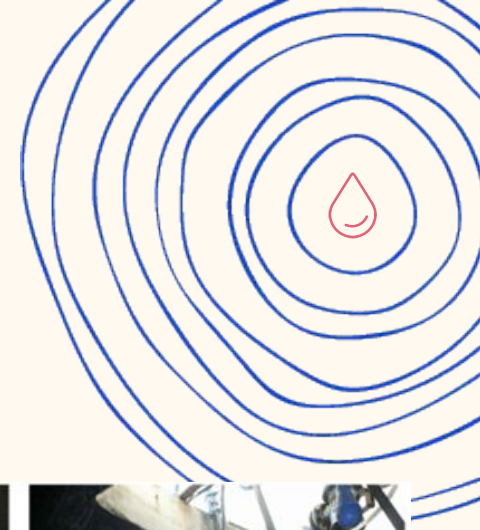


- **Réservoir de Francières :**

- Il a été constaté de nombreuses cloques au niveau des parois ainsi que la présence d'infiltrations sous dôme qui seront à surveiller.
- L'échelle d'accès à la cuve ainsi que l'hydraulique intérieure sont fortement corrodées, leurs remplacement est à prévoir. L'échelle tout particulièrement dont l'état rend l'accès à la cuve dangereux.

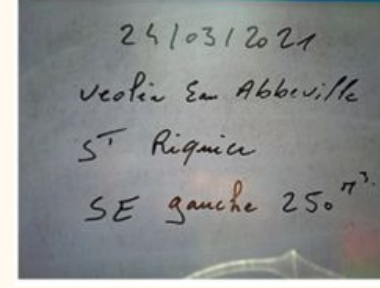
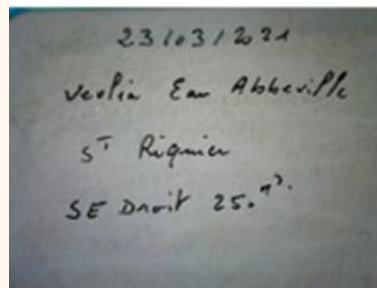
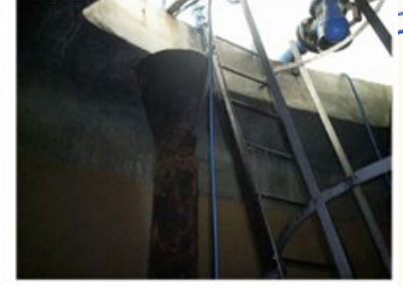


Préconisations et proposition d'amélioration



- **Réservoir de Saint Riquier :**

- Il a été constaté la présence d'infiltration sous dôme ainsi qu'un mauvais état de l'échelle d'accès à la cuve.
- Nous avons constaté des corrosions importantes sur les tuyauteries (tuyau de distribution percé et crépine hors-service). Leurs remplacements seraient à prévoir rapidement.



Préconisations et proposition d'amélioration



● Réseau :

- Commune de Caours :
 - Rue Verte : Renforcement du réseau existant par une canalisation de diamètre 100 sur une longueur d'environ 100 ml afin de renforcer la défense incendie.
 - Rue des Prés : La canalisation du réseau d'eau potable passe en domaine privé. Il y aurait lieu de la renouveler en DN 150 sur environ 150 ml.
 - Rue des Prés : Afin de renforcer la défense incendie de cette rue, il y aurait lieu de mailler le réseau en empruntant le Chemin de la Traverse du Ponthieu en DN 150 ou 200 sur une longueur d'environ 500ml.
- Commune de Yaucourt Bussus :
 - Rue Michel Legris : Renforcement en diamètre 150 sur environ 200 ml afin d'assurer la défense incendie du secteur.
 - Rue de Buigny : La canalisation du réseau d'eau potable passe en domaine privé. Il y aurait lieu de la renouveler en la reposant en domaine public sur environ 200ml.
- Commune de Buigny l'Abbe :
 - Rue du Leu : Renforcement de l'alimentation en DN 150 sur environ 650 ml à partir du réseau existant en DN 150 Rue de Saint Riquier.
- Commune de Hanchy :
 - Grande Rue : Afin d'assurer la défense incendie de ce secteur, il y aurait lieu de renforcer le réseau par la pose d'une canalisation en DN 150 sur environ 400 ml.



Economie des contrats

Economie des contrats EAU



STE DES EAUX DE PICARDIE

Version Finale

**Compte Annuel de Résultat de l'Exploitation
Année 2021
(en application du décret du 14 mars 2005)**

Collectivité: P059E - P059E_SIAEP REGION DE COULONVILLERS

LIBELLE	2020	2021	Ecart %
PRODUITS	492 427	552 327	12,16 %
Exploitation du service	279 023	295 684	
Collectivités et autres organismes publics	195 783	218 839	
Travaux attribués à titre exclusif	12 636	31 208	
Produits accessoires	4 986	6 597	
CHARGES	496 058	531 482	7,14 %
Personnel	80 157	88 028	
Energie électrique	17 071	26 808	
Produits de traitement	527	818	
Analyses	155	2 559	
Sous-traitance, matières et fournitures	84 211	84 692	
Impôts locaux et taxes	2 956	2 117	
Autres dépenses d'exploitation	30 668	20 053	
<i>télécommunications, poste et telegestion</i>	2 095	152	
<i>engins et véhicules</i>	19 422	16 090	
<i>informatique</i>	8 987	10 265	
<i>assurances</i>	1 806	2 583	
<i>locaux</i>	8 499	9 686	
<i>autres</i>	- 10 144	- 18 719	
Contribution des services centraux et recherche	16 180	16 224	
Collectivités et autres organismes publics	195 783	218 839	
Charges relatives aux renouvellements	26 902	29 129	
<i>pour garantie de continuité du service</i>	516	478	
<i>programme contractuel (renouvellements</i>	11 676	13 343	
<i>fonds contractuel (renouvellements)</i>	14 710	15 308	
Charges relatives aux investissements	37 615	38 179	
<i>programme contractuel (investissements</i>	37 615	38 179	
Charges relatives aux compteurs du domaine privé	23	23	
Pertes sur créances irrécouvrables-Contentieux rec	3 813	4 011	
RESULTAT AVANT IMPOT	- 3 633	20 846	NS
Impôt sur les sociétés (calcul normatif)	0	5 524	
RESULTAT	- 3 633	15 322	NS

- Produits en hausse de 12,16%
 - Augmentation des TTE
 - Augmentation des produits et accessoires
- Charges en augmentation de 7,14%